

海陽町観光ガイドブック

# KAIYO

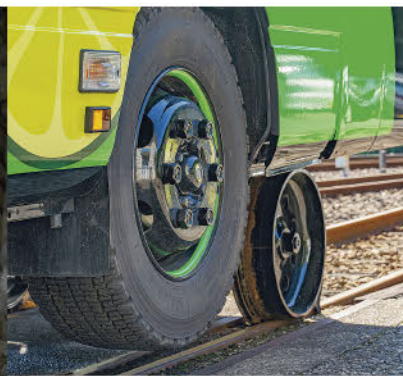


ステキな  
海陽の海にノッて♪



アプリと  
連動した  
MAP付き!

*Kaiyo Town Tourism Guide Book*



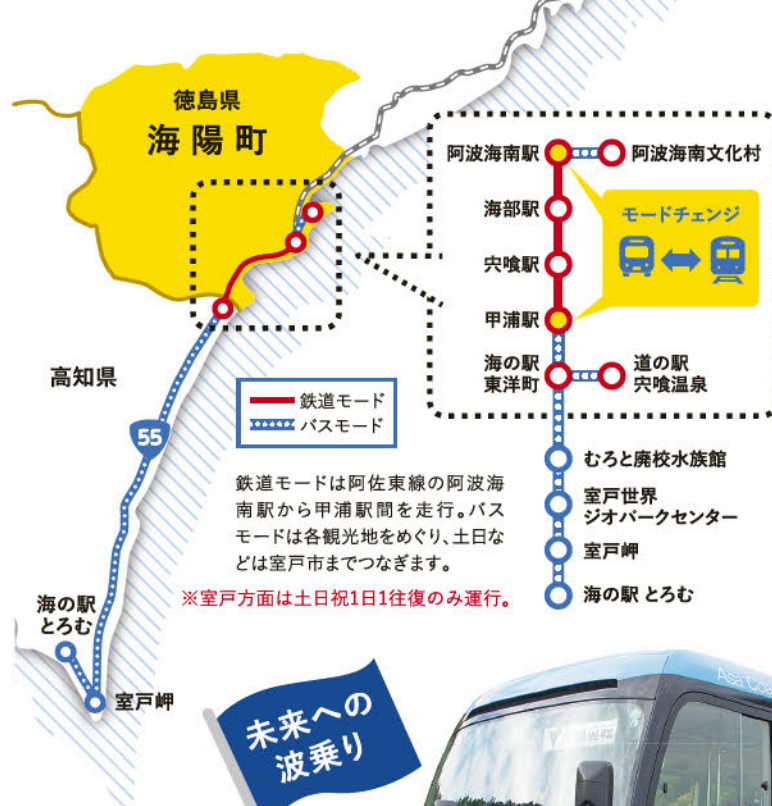
[世界初]が走る町。

# DMV

Dual Mode Vehicle



わずか15秒でモードチェンジ!  
線路と道路の両方を走る世界初の乗り物が、  
ついに海陽町で運行開始!



未来への波乗り



モチーフ「坂本龍馬と太陽」

Ryoma Sakamoto and the sun



阿佐海岸 維新

すだちの風



Dual Mode Vehicle

Asa Coast Railway Company

DMV (デュアル・モード・ビークル) とは、線路も道路も「乗り換えなし」で乗れちゃう、夢のような乗り物。徳島県海陽町から高知県室戸市までを直通でつなぎ、青・緑・赤の3つの鮮やかな車体が海岸線を駆け抜けます。鉄道とバス、2つの旅が同時にできる贅沢を味わってみませんか。

# DMVに乗って楽しむ 沿線めぐり



— 鉄道モード  
\*\*\*\*\* バスモード

DMVの各駅周辺は、  
魅力的なスポットがいっぱい。  
さあ、乗り遅れないうちに出発!

## Check! シェアサイクル

DMVの各駅を中心にシェアサイクルのポートを設置。どのポートでも貸出・返却ができるので、旅の幅がグッと広がります!



PIPPA



海部駅から

徒歩 36分 / 車で 14分

## 浪切不動尊

MAP:E-4

高くそびえ立つ木々と一面に広がる天然のコケのじゅうたんが醸し出す幻想的な雰囲気は、まるで異世界に迷い込んだかのようなようです。

## 道の駅 穴喰温泉

MAP:E-5

情報コーナーや観光案内所、特産品直売所などがそろった海陽町の観光拠点。目の前に広がる雄大な太平洋を眺めながら、旅のプランを練ってみては?

TEL:0884-76-3442

「ホテルビエラしにくい」について詳しくはPI3へ

お土産について P22



Pickup!



施設の中央には、縦5.4m、横3.6mの巨大な鉄道ジオラマが。鉄道ファン必見です!

## 穴喰駅

「南海の宝石」と呼ばれるほど美しい景観!

## 道の駅 穴喰温泉

道の駅穴喰温泉から

徒歩 22分 / 車で 7分

## みとこ 水床湾

MAP:E-5

コバルトブルーの海に広がる大小さまざまな島や長い年月が生んだ奇岩など、一枚の絵画のような光景が眼下に広がります。

全長3kmの海岸!



360° VR 体験!



阿波海南文化村から  
徒歩 18分 / 車で 7分

## 大里松原海岸

MAP:G-3

松原の緑と砂浜の白、海の青が織りなす美しい景観が見事な海岸。アカウミガメの産卵地としても知られています。夜には満天の星が広がる絶景に出会えます。

モード  
チェンジ

## 阿波海南駅

## 阿波海南文化村

## 海部駅



## 阿波海南文化村

MAP:G-3

海陽町の文化をまるっと体験できる総合施設。四国中の特産品が購入できる三幸館や美術刀剣として名高い海部刀などを展示する博物館のほか、藍染や木工体験ができる工芸館などがそろっています。

TEL:0884-73-3100



## 三幸館

土産物を買える物販コーナーと、徳島発祥の「半田そうめん」などが味わえる飲食コーナーがあります。



## 工芸館

工芸や染色、陶芸、木工、絵画などさまざまな体験が可能。土日はワークショップも実施しています。事前予約必須。



## 博物館

美術刀剣として名高い海部刀の展示の他、VR機能などを使った海陽町のバーチャル観光が体験できます。



入館料:大人300円、高校生以下無料、高齢者(65歳以上)・障害者150円/開館時間:9:00~17:00(受付16:30まで)/休館:月曜日(月曜日が祝日の場合はその翌日)・年末年始

360° VR 体験!



## 甲浦駅

モード  
チェンジ

高知県

## 海の駅 東洋町

マリンレジャーの宝庫

# 海あそび 完全攻略

海陽町といえば、海!海!海!  
美しい海を満喫できる  
遊び方をご提案します。



海陽町出身プロサーファー：安室 丈



海部川河口付近にある「カイクポイント」は、圧倒的な疾走感が味わえる上級者向けのポイントです。

カイクポイント

初心者にもオススメ!

★ 穴喰ポイント

良い波がきます!

大砂海水浴場  
MAP:G~H-1  
「快水浴場百選」で特選に選ばれた、人気の海水浴場。更衣室やシャワー、トイレなどの設備が無料で使えるのも魅力です。

大手海岸 MAP:E-5  
約1km続く海岸は、初心者から上級者まで幅広く対応できる西日本屈指のサーフスポット。

360° VR 体験!



## サーフィン

「良い波が来る」と定評のある海陽町。「カイクポイント」と呼ばれる海部川河口付近や、道の駅穴喰温泉前に広がる大手海岸など、西日本でも有数のサーフスポットです。地形、潮、うねり次第で生まれる大小さまざまな波に、多くのサーファーがトリコに!サーフィンに興味がある初心者も、腕を磨きたい上級者も、満足すること間違いなしです。

Check!

### 初心者でも安心!



「初めてで不安」「道具はないけど体験したい」という人はぜひサーフィンスクールへ。ていねいな指導で波乗りをサポートします!

詳しくは  
観光協会へ





## SUP

SUPとは、専用のボードの上に立ちパドルで漕ぎ進む初心者にもやさしいアクティビティ。透明度の高い水床湾や竹ヶ島海域公園で海上散歩が楽しめます。

Check!  
詳しくは  
観光協会へ

まるで  
海中散歩している  
かのようです!



## 海中観光船 ブルマリン号

MAP:E-6

船内には大きな窓ガラスがあり、海中のサンゴ礁や鮮やかな熱帯魚たちの泳ぐ姿を間近で観察することができます。

Check! TEL:0884-76-3100 / 料金:大人2,000円、子ども1,000円(島のちいさな水族館入館券含む) / 巡航時間:往復約40分 / 休航日:火曜日(祝日の場合は翌日)



## シーカヤック

サンゴが群生し熱帯魚が泳ぐ竹ヶ島海域公園をシーカヤックでミニトリップ! いろいろな艇があり、家族や友だちなど、さまざまな形で楽しめます。

Check!  
詳しくは  
観光協会へ



竹ヶ島、水床湾を  
ゆっくり  
散歩します!



## 海洋自然博物館 マリンジャム

MAP:E-6

竹ヶ島にあるマリンレジャー拠点。シーカヤックやSUPなどのマリンスポーツ、海中観光船、水族館など、ワクワクする海の体験が待っています。

海の楽しみ方は  
無限大!



Check! TEL:0884-76-3100 / 入館料:中学生以上300円、小学生200円 / 営業時間:9:00~16:00 / 定休日:火曜日

## シュノーケリング スキューバダイビング

目の前に広がる青い海と自由に泳ぎ回る色とりどりの魚たち。ダイナミックな光景の中に飛び込んで、一緒に泳いでみませんか。



Check!  
詳しくは  
観光協会へ



徒歩5分

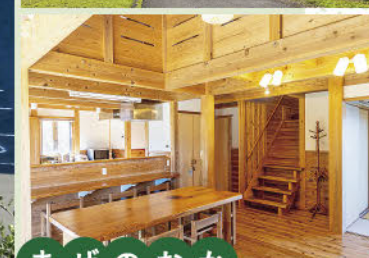
### 蛇王運動公園

MAP:G-2

野球場、テニスコートなど、あらゆるスポーツがまとめてできちゃう人気の公園。



360° VR  
体験!



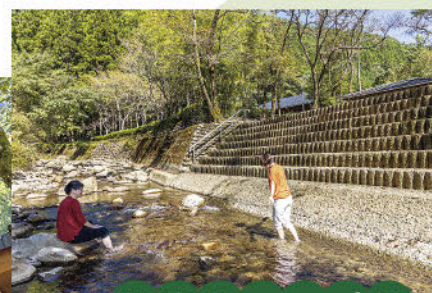
アクティビティ満喫

# CAMP & PARK

一人でゆったり楽しむもよし。  
大人数でワイワイするもよし。  
人気のアクティビティ、  
ここに堂々参上!



360° VR  
体験!



### 船津キャンプ場

MAP:A-5

森の中で遊びたいならココ! 森林浴や溪流釣り、川遊びといった、どっぷりと自然にハマりたい人向けの、知る人ぞ知る穴場スポットです。

TEL:0884-76-2958 / 利用料: 大人400円 / 泊、子ども200円 / 泊(設備使用料別) / 受付時間: 9:00~17:00 / オープン期間: 5月1日~9月30日

徒歩8分



### まぜのおか オートキャンプ場

MAP:G-2

小高い丘に吹く穏やかな南風、目の前に広がるオーシャンビュー。ロケーション抜群のキャンプ場で味わう、南国バカンス気分はいかが。

TEL:0884-74-3111 / 利用料: 大人830円 / 泊、小中学生410円 / 泊、幼児無料(サイト使用料・設備使用料別) / 予約受付時間: 9:00~17:00



### ピクニック公園

MAP:G-2

気球をイメージしたローラー滑り台やアスレチック遊具、芝生広場など、子どもに人気の遊び場がぎゅっと詰まった公園。遊歩道もあるため、ゆっくり散策したい人にもおすすめです。

海陽町が誇る  
とびきりの癒やされ旅を  
2つご用意しました。  
あなたにマッチした旅スタイルは  
どっち？



あなたは、**アクティブ派？**

# 癒され旅のススメ

**ゆったり派？**

どちらの癒しも  
体験したい  
強者大歓迎！



Active plan **アクティブに動いて癒されたい**

滝めぐり



轟の滝



**轟九十九滝** MAP:D-1

轟の名にふさわしい重く響く水音と降り注ぐ水しぶきは迫力満点。大小さまざまな滝をめぐりめぐって、マイナスイオンをたっぷり浴びてみては。

**check!** 所要時間：往復2時間程度  
／注意事項：トレッキングシューズなどの着用をおすすめ。水しぶきでかなり濡れることもあり。

360° VR 体験!



川遊び・鮎釣り



海部川

MAP:E-1

浮き輪でプカプカ浮かんだりシュノーケリングで川の中を観察したり川魚を釣ったり。海部川での遊び方は無限大!

**check!** 遊漁期間：6月1日～10月19日、12月1日～12月31日  
／注意事項：安全に楽しむため、川遊びでは特に子どもはライフジャケットの着用をおすすめ。海部川漁業協同組合で遊漁券の購入が必要です。

トレッキング



鈴ヶ峰

MAP:D-4

程よい登山コースなので、しっかり準備してからトレッキングへ。登頂のご褒美は山頂から一望できる水平線とまちなみです!

360° VR 体験!



**check!** 所要時間：標高394.7m。登山口から1.9km、登頂まで約1時間  
／注意事項：トレッキングシューズや動きやすい服装で。

Slowly plan **ゆったりくつろいで癒されたい**

温泉



ホテルリビエラ  
しにくい MAP:E-5

超深層から湧くとろとろの温泉は、ココロとカラダをゆっくり癒す場にピッタリ!

**check!** TEL:0884-76-3300/  
入浴料：大人610円、小学生以下300円、3歳以下無料  
／営業時間：6:30～9:00、12:00～23:00  
(日帰り入浴の場合)  
／定休日：無休



ふれあいの宿 遊遊NASA MAP:F-4

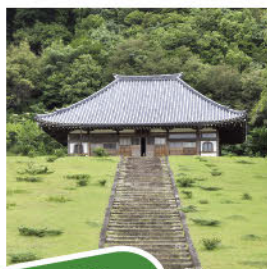
心地よい湯に浸かりながら、目の前に広がる雄大な太平洋をのんびり眺める。そんな贅沢なひとときをあなたに。

**check!** TEL:0884-73-0300  
／入浴料：大人600円、子ども300円、幼児無料  
／営業時間：11:00～19:00  
(日帰り入浴の場合)  
／定休日：無休



城満寺 MAP:E-3

四国最古の禅寺で、坐禅体験はいかが。凛とした空気の中、自分自身と静かに向き合い、心身をリフレッシュ。



坐禅





海鮮を一度にいっぱい味わいたい人は丼物がおすすめ



ステキ&おいしい  
**海陽町  
TIME**



ボリュームたっぷりで大満足

スイーツ



徳島ならではの産品を使った手作りスイーツたち。やさしい味わいに、口に入れると思わずほっこり。毎日食べたくなっちゃうものばかりです。

海鮮

海陽町の食の王道と言っても過言ではない「海の幸」。カツオ、ブリ、伊勢エビ、ノドグロなど、新鮮な魚介類が一年中味わえるとあって、海鮮目当てに訪れる人も。一度味わうと、そのおいしさにファンになること間違いなしの逸品です。



新鮮な伊勢エビは身がプリプリ!

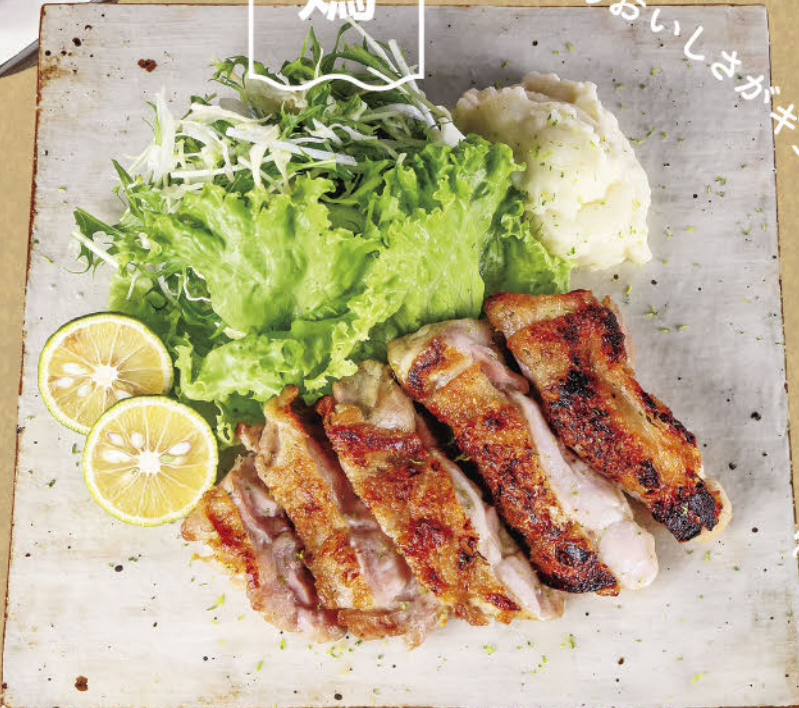
噛むとジュージューな肉汁が!



阿波尾鶏

実は地鶏の全国シェアNo.1は、豊かな自然の中でじっくり育てた阿波尾鶏!噛むほどにうま味があふれ出す、焼き物、揚げ物、煮物何でもOKな地鶏界の王者です。

食材のおいしさがギュッと詰まってる!



卵を使った徳島ならではのスイーツ



食べられる飲食店は観光協会のHPをチェック!

他のグルメもたくさんあるよ!

※血鉢料理は、町内ホテル・旅館で要予約



# 泊まるならココ

宿泊施設の詳しい情報は観光協会のHPをチェック!



MAP:H-1

### 鯖大師 へんろ会館

鯖大師本坊に訪れるお遍路さんや参拝者が泊まる宿坊です。鯖大師本坊では、護摩祈願・写経・瞑想修行などを受け付けています。

住所：海陽町浅川字中相15 / TEL: 0884-73-0743 / 料金：1泊2食付6,800円(10名以上)・7,200円(10名以下)



MAP:H-1

### 海山荘

鯖瀬駅近くにある民宿。部屋からは太平洋を一望できる眺望の良さが魅力。新鮮な魚介類を目の前で焼いて食べる贅沢ができます。

住所：海陽町浅川字小鯖瀬口24-11 / TEL: 0884-73-1326 / 料金：1泊2食付5,076円



MAP:D-5

### ルロクラシック ガーデン

ゆっくり時間を楽しみたい人向けの少人数制のゲストハウス。家族旅行やサーフィンなどのレジャー観光、合宿など、幅広く利用可能です。

住所：海陽町久保字板取113 / TEL: 090-4785-9510 / 料金：素泊まり7,560円～(追加1名につき2,160円加算)



MAP:E-5

### ペンションしきい

5,000坪の敷地内にあるコテージはすべてオーナーの手作り!目の前がビーチのロケーションは最高です。こだわりのチーズケーキもご賞味あれ。

住所：海陽町穴喰浦字古目84-18 / TEL: 0884-76-2130 / 料金：1泊2食付9,900円～1泊朝食付6,600円



MAP:D-5

### 辨天屋旅館

近くにスーパーや銀行、郵便局などがあって便利です。バイク用のガレージも備えているので、ツーリング客にもおすすめ。

住所：海陽町穴喰浦字松原45-7 / TEL: 0884-76-2010 / 料金：1泊2食付6,600円～素泊まり4,400円



MAP:H-1

### 大砂荘・大砂キャンプ場

大砂海水浴場の側にオープン!海水浴客に人気の宿泊施設です。また、ときには大砂キャンプ場もあり、アクティブに過ごしたい人は必見。

住所：海陽町浅川字大砂4-7 / TEL: 0884-73-0505 / 料金：1泊素泊まり大人3,500円・小学生 2,500円



MAP:G-1

### 民宿 大砂

大砂海水浴場の目の前にある、赤い屋根が目印の宿泊施設。実家に帰ったかのようなあたたかさがあると評判です。

住所：海陽町浅川字大砂19-9 / TEL: 0884-70-1265 / 料金：1泊素泊まり(1名様)4,400円・(2名様)4,000円※ほか、細かい料金プランあり。



MAP:G-2

### 民宿 吉田

大砂海水浴場の近くにある宿泊施設。大型車駐車場もあり、学生のスポーツ合宿などで訪れる人も多く、海辺の静かな宿として人気です。

住所：海陽町浅川加島5-2 / TEL: 0884-73-2350 / 料金：1泊2食付7,000円～素泊まり4,000円～



MAP:D-5

### 愛宕旅館

徒歩圏内に穴喰駅や商店あり。近くの愛宕山や穴喰川、まちなみの散策も気軽に楽しめます。便利な立地が魅力の旅館です。

住所：海陽町穴喰浦字穴喰358-4 / TEL: 0884-76-2037 / 料金：1泊2食付5,700円～素泊まり3,000円～(平日2名様より)



MAP:D-5

### お宿・キッチンみつ佳

穴喰にある古い家屋を、桐たんすや古い着物を使ってリノベーション。和洋折衷の素敵なインテリアでまとめた宿です。

住所：海陽町穴喰浦字穴喰145 / TEL: 0884-70-1509 / 料金：1泊2食付7,300円～素泊まり4,500円～



MAP:D-5

### 民宿 ぬしま

漁港の近くにある漁師民宿。海賊料理や血鉢料理など新鮮な海の幸を使った料理は、格別のおいしさです。

住所：海陽町穴喰浦字正梶176-4 / TEL: 0884-76-2885 / 料金：1泊2食付6,000円～素泊まり3,500円



MAP:F-4

### 生本旅館

「心に残る、印象に残る」「女性の一人旅でも安心して泊りできる」をモットーに、細やかなサービスが行き届いている宿です。

住所：海陽町奥浦字町内171-1 / TEL: 0884-73-1350 / 料金：1泊2食付7,700円・素泊まり4,400円



MAP:F-4

### 宿 かいふ

海部駅からすぐ。近くにスーパーや飲食店があって便利です。築55年のホテルをリノベーションしたレトロ感の残るオシャレな宿をめざし中。

住所：海陽町奥浦字西分22-1 / TEL: 0884-73-4522 / 料金：1泊(1名様)4,500円～(2名様)7,500円～1泊2食付7,500円～



MAP:E-4

### ロッジ那佐

那佐湾を一望できる高台にあり、ロッジからの眺めは一見の価値あり。全室が1棟建てで、露天の岩風呂もあります。季節営業。

住所：海陽町穴喰浦字那佐328 / TEL: 0884-76-2081 / 料金：1泊素泊まり(1名様)7,700円・(2名様)15,400円



MAP:E-5

### 民宿 えびす

国道沿いにあるこの宿は、なんと漁師さんがオーナー。だからこそ、海の幸へのこだわりは強く、とてもおいしい!

住所：海陽町穴喰浦字正梶188-19 / TEL: 0884-76-2769 / 料金：1泊2食付(大人)7,400円・(子ども)6,500円※ほか、細かい料金プランあり。



MAP:E-6

### 民宿 竹ヶ島

竹ヶ島に唯一ある民宿。海に囲まれ、海洋自然博物館マリッジヤムも近いため、マリッジヤムを思いっきり楽しみたい人におすすめです。

住所：海陽町穴喰浦字竹ヶ島1-1 / TEL: 0884-76-3657 / 料金：1泊2食付7,700円・素泊まり4,500円



MAP:F-4

### あさま屋

外観をはじめ玄関、客室などすべてが「THE日本家屋」を象徴している宿。斜め向かいには店主が経営する居酒屋があります。

住所：海陽町奥浦字町内164 / TEL: 0884-73-4016 / 料金：素泊まり3,500円(朝食付+700円、刺身付+1,200円)



MAP:E-4

### 波流月ゲストハウス in NASA

ハンモックで波音を感じながらゆっくり過ごせるゲストハウス。SUPやサーフィンのレッスン、リラクゼーションマッサージメニューあり。

住所：海陽町穴喰浦字那佐189-8 / TEL: 080-6377-0011 / 料金：1泊素泊まり(個室)4,400円・(相部屋)2,750円



MAP:E-5

### 温泉民宿 はるる亭

乳白色でつるつとした肌ざわりの温泉が人気で、リピーターも多い人気の民宿。夏は海賊料理、冬は伊勢エビ鍋がおすすめです。

住所：海陽町久保字板取230-1 / TEL: 0884-76-2282 / 料金：1泊2食付7,500円～素泊まり4,500円



MAP:E-5

### PAVILION SURF & LODGE

オーシャンフロントのサーフロッジ。カップルやサーフィン仲間、家族での滞在など、目的や人数に合わせて多彩なお部屋タイプが選べます。

住所：海陽町穴喰浦字松原215-1 / TEL: 0884-76-3277 / 料金：大人(ツインルーム1人使用)3,630円・子ども2,200円※ほか、細かい料金プランあり。



MAP:F-3

### ゲストハウスふくちゃん

四国一周サイクリング、おもてなしサポーター認定登録のゲストハウス。室内にはサイクルラックや空気入れも常備!

住所：海陽町大里字上中須43-2 / TEL: 0884-73-0033 / 料金：素泊まり3,800円～1泊2食付5,800円～※季節による変動あり。



MAP:E-5

### BEACH HOUSE - shishiki -

プロサーファー辻裕次郎がプロデュースしたゲストハウス。客室はすべて2階で、穴喰ビーチを望むロケーション抜群の宿です。

住所：海陽町久保字板取222-1 / TEL: 0884-76-2773 / 料金：素泊まり(1名様)6,000円・(2名様)5,000円



MAP:D-2

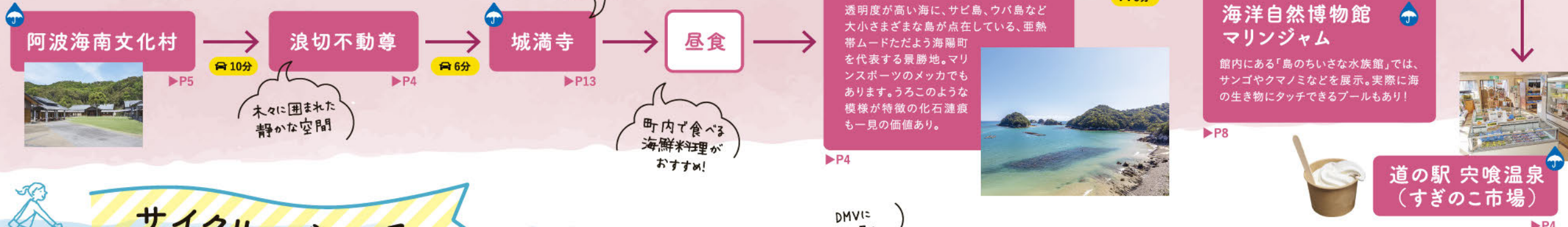
### BANKARA

海部川上流にある古民家をリノベーションした宿泊兼イベント会場施設。自然に囲まれた環境で田舎暮らしや染色体験ができます。

住所：海陽町小川字躰岡ゴッソ6-2 / TEL: 0884-75-2515 / 料金：素泊まり・大人3,850円・子ども2,750円

# 海陽町おすすめ モデルコース

## 女子旅ゆったりコース



## サイクリングコース



## 自然満喫コース(1泊2日)



# 海陽町 観光 MAP



徳島県

海陽町

船津キャンプ場

野根川

穴喰川

母川

海部川

伊勢田川

穴喰駅 DMV

海陽町役場 穴喰庁舎  
愛宕旅館  
お宿・キッチン みつ佳

甲浦駅 DMV

海の駅東洋町 DMV

八幡神社

ルロクラシックガーデン  
穴喰八坂神社

鈴ヶ峰

ロッジ那佐

温泉民宿 はるる亭

大手海岸

辨天屋旅館

穴喰港

化石連痕

ペンションしずく

水床湾

民宿 えびす

竹ヶ島

民宿 竹ヶ島

阿波海南駅 DMV

阿波海南文化村 DMV  
海陽町立博物館

城満寺

浪切不動尊

海部駅 DMV

宿 かいふ

あさま屋  
生本旅館

ふれあいの宿 遊遊NASA

ゲストハウスふくちゃん

海陽町役場 海南庁舎

大里松原海岸

大里八幡神社

蛇王運動公園

海老ヶ池

浅川港

浅川駅

まぜのおか  
オートキャンプ場

ピクニック公園

民宿 吉田

大砂海水浴場

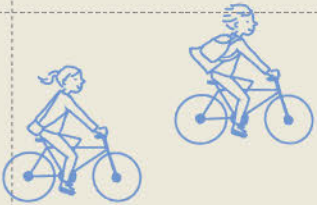
民宿 大砂

海山荘

大砂荘・大砂キャンプ場

鯖瀬駅

鯖大師 へんろ会館



海洋自然博物館 マリンジャム  
海中観光船ブルーマリン号  
シーカヤック  
SUP

イラストマップを  
スマホで持ち歩こう！



Ambula  
map

パンフレットに掲載しているイラスト  
マップをアプリ上で開くことが可能。  
いつでもどこでも海陽町を冒険でき  
るアイテムです。



App Store  
からダウンロード



Google Play  
からダウンロード



WEB版

# 旅の終わりにお土産はいかが？

飲んで食べて贈って。  
海陽町の旅の思い出話を花を咲かせる  
お土産をたくさんご用意しました。



## 寒茶(かんちゃ)

全国でもめずらしい冬の  
新茶。栄養をため込んだ冬の  
茶葉で淹れるお茶は、まさに濃  
厚の一言。一度飲んでみて！

伊勢エビの  
うま味がギョウ!!

## 海陽ラー油

海陽町でとれた伊勢エビを秘  
伝のレシピで味付。あま  
りのおいしさに白米のお  
かわりが止まらない。



遊び心が  
満載!

## DMVカレー

DMVの鉄道とバスの2走行  
にちなみ、甘口と辛口の2つ  
の味が楽しめるレトルトカ  
レー。味のモードチェンジを  
楽しんで!



## DMVモナカ

まさかの組み立て式モナカ  
が誕生。パッケージがジオ  
ラマステージにモードチェ  
ンジして遊べちゃう!



コーラゲンや  
鉄分たっぷり!



## うつぼちんみ

ウツボを乾燥し細かく刻ん  
で揚げ、甘辛く味つけた  
珍味。酒の肴やおやつに  
ピッタリです。

## 阿波尾鶏たまごと 和三盆糖のプリン

なめらかな舌ざわりと上品な  
甘みが魅力のプリン。徳島の産  
品を使った、徳島ならではの逸  
品です。



阿波尾鶏たまごと  
和三盆糖の  
マリアージュ!

## 波乗りバウム BIG WAVE

浜辺に打ち寄せる豪快な黒  
潮をイメージ。じっくり時間  
をかけて焼き上げたハード  
タイプのバウムクーヘン。



茶葉バターと  
和三盆糖を  
惜しみなく使用!

## ういろう

国内産の小豆・もち米を  
使った無添加のういろう。  
手作りならではの素朴でや  
さしい味わいにほっこり。



本物と同じ  
3種類展開!



## DMVクッキー

形も色もカワイイと評判の  
クッキー。デフォルメされた  
DMVBOXはコレクター心をく  
すぐります。

## さばせ大福

とろけるような餅の中に、甘  
さ控えめの餡がぎゅっしり。餅  
生地・白餅とキビ入り・キビ  
餅の2種類があります。



お土産の購入は  
観光協会のHPを  
チェック!



他のお土産も  
たくさんあるよ!

道の駅穴喰温泉や三幸館、各店舗で  
購入できます。

# ACCESS



Mode	Origin	Destination	Approximate Time
自動車 (Car)	徳島市	海陽町	約2時間 (国道55号)
	徳島市	海陽町	約2時間30分 (在来線)
高速バス (Express Bus)	新神戸	徳島	約1時間50分
	京都	徳島	約3時間
	関西国際空港	徳島	約2時間45分
	神戸空港	徳島	約2時間20分
	なんば	海陽町	約5時間

一時利用:110円/30分(税込) 30分以上は30分毎に110円  
 デイパス:550円/6時間(税込)から  
 月額プレミアム:1650円/1ヶ月から  
[詳しくはこちら](#)

ステキな  
海陽の海に  
ノって♪



### 海陽町観光ガイドブック

発行年月:2022年2月

発行:徳島県海陽町

【お問い合わせ】

海陽町役場 商工観光課

〒775-0595徳島県海部郡海陽町穴喰浦字穴喰364番地1

TEL:0884-76-1513 FAX:0884-76-3686



海陽町役場

<https://www.town.kaiyo.lg.jp/>



海陽町観光協会

<https://www.kaiyo-kankou.jp/>